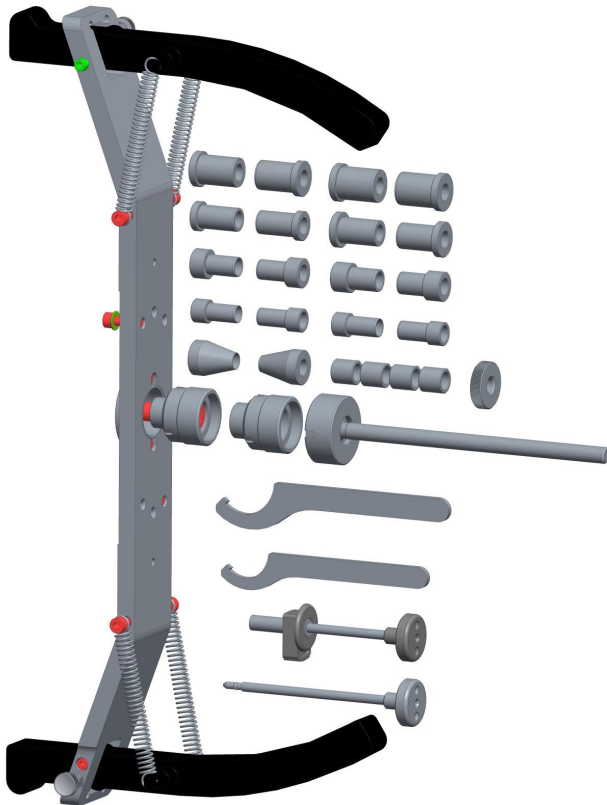


**Адаптер для балансировки
мотоциклетных колес SIVIK Moto
Модель KC-225**



Адаптер предназначен для балансировки мотоциклетных колес на балансировочных станках компании SIVIK. Возможно использование адаптера на станках других производителей с диаметром вала 40мм в зависимости от их конструкции. Адаптер позволяет выполнять балансировку колес с диаметром центрального отверстия от 14мм.

Рекомендуется для балансировки колес массой до 11 кг. Балансировку более тяжелых колес с диаметром центрального отверстия 19 мм и выше рекомендуется выполнять с помощью дополнительного комплекта Luxe KC-225-01.

Комплектность (рисунок 1)

№	Наименование	Кол, шт.	№	Наименование	Кол шт.
1	Зажим-фиксатор	1	9	Втулка центрирующая Ø22	2
2	Переходник Ø 26мм	1		Втулка центрирующая Ø25	2
3	Переходник Ø 30мм	1		Втулка центрирующая Ø28	2
4	Ось Ø 14 мм	1	10	Винт M8x25	2
5	Гайка шлицевая	1	11	Шайба Ø8	2
6	Конус центрирующий	2	12	Винт M16x35	1
7	Втулка дистанционная	4	13	Шайба пружинная Ø16	1
8	Гайка осевая с накаткой	1	14	Ключ	1
9	Втулка центрирующая Ø15	2	15	Ключ	1
	Втулка центрирующая Ø16	2	16	Комплект удлинителя линейки 100мм	1
	Втулка центрирующая Ø17	2	17	Удлинитель линейки длиной 160мм	1
	Втулка центрирующая Ø19	2			
	Втулка центрирующая Ø20	2			

Масса комплекта не более 5,0 кг. Срок службы – 5 лет.

Подготовка к работе (рисунок 1)

Снять резьбовой вал станка.

Надеть адаптер на вал станка, совместить отверстия в плите зажима-фиксатора с отверстиями в чашке и зафиксировать с помощью винтов М8х25 (поз.10). Винты установить со стороны балансировочного станка через шайбы (поз.11). Их затяжка должна производиться равномерно. Убедитесь, что адаптер плотно прилегает к плоскости чашки.

Вставить переходник (поз.2) с посадочным $\varnothing 26$ либо переходник (поз.3) с посадочным $\varnothing 30$ (в зависимости от исполнения вала) в центральное отверстие вала станка и закрепить его через шайбу пружинную (поз.13) винтом М16х35 (поз.12). Завести ось (поз.4) в переходник, сверху накинуть гайку шлицевую и затянуть её ключом (поз.14).

После закрепления адаптера на валу станка выполнить компенсацию дисбаланса адаптера согласно руководству по эксплуатации балансировочного станка, если такая функция реализована в станке, соблюдая требования безопасности.

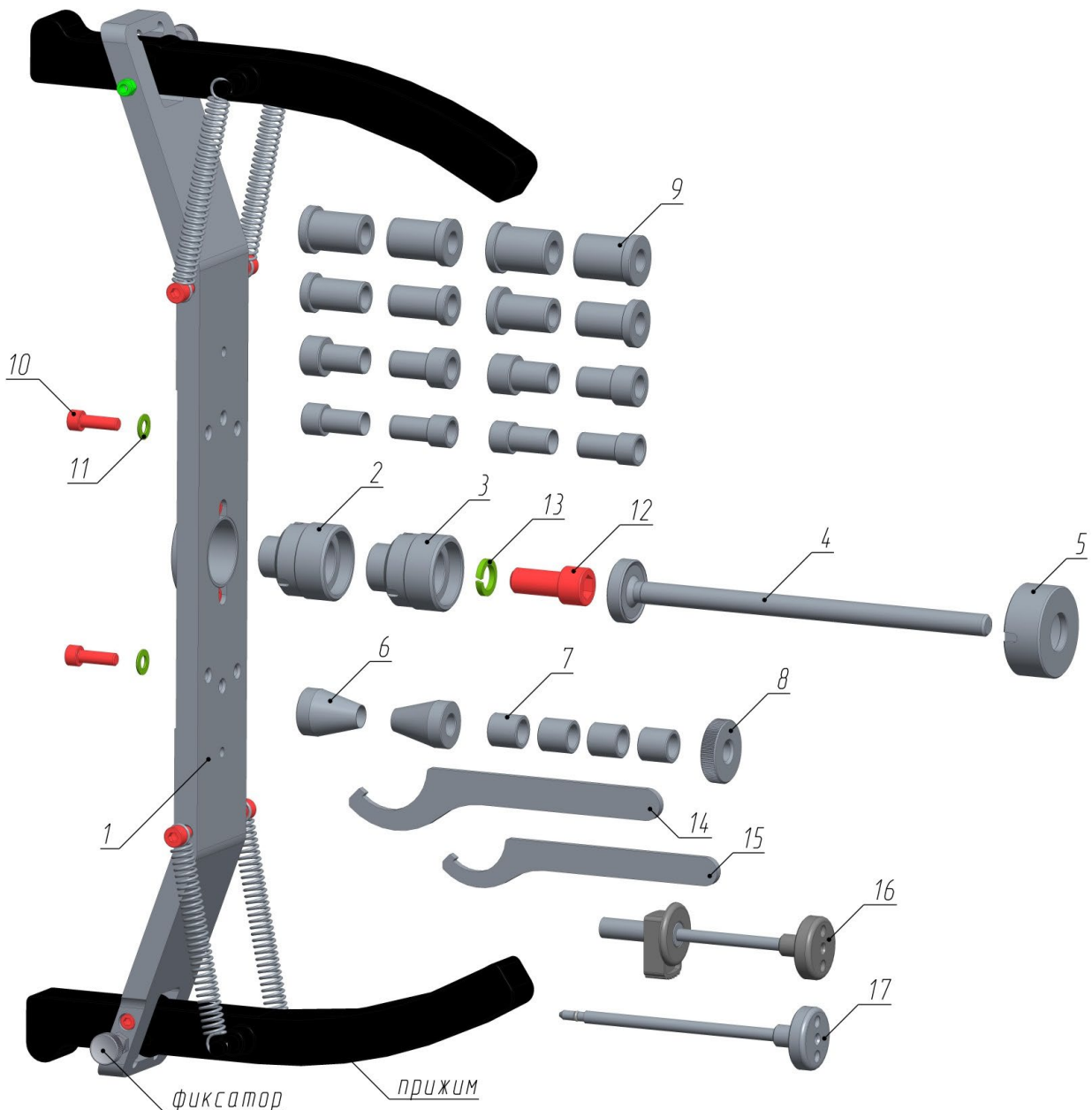


Рисунок 1

Установка удлинителя линейки балансировочного станка

Балансировочные станки требуют ввод параметров колеса путем подведения встроенной линейки к ободу колеса. В зависимости от модели станка и особенностей конструкции колеса, линейка может не доставать до обода. В этом случае следует использовать удлинитель линейки.

В комплект адаптера входят два удлинителя.

Удлинитель длиной 160 мм может использоваться на станках производства Компании СИВИК моделей СБМП-40, СБМК-60 (в зависимости от исполнения) согласно Руководству по эксплуатации станков. Удлинитель 160 мм вставить до упора в отверстие $\varnothing 6$ пластмассового наконечника линейки. Включить режим «Удлинитель линейки» согласно Руководства по эксплуатации станка.

Удлинитель длиной 100 мм может использоваться на станках производства Компании СИВИК моделей СБМП-60/3D, СБМП-60/3D L, СБМП-60/3D Plus, СБМП-60/ХТ согласно Руководству по эксплуатации станков. При наличии отверстия М5 в торце зажима линейки станка, ввернуть в отверстие удлинитель линейки длиной 100 мм. При отсутствии отверстия М5, установить комплект удлинителя линейки (рисунок 2), как описано ниже

Вывернуть винт в торце поводка линейки станка. Демонтировать пружину, упор и зажим. Зажим серийный заменить на зажим под удлинитель с резьбовым отверстием. Смонтировать все в обратном порядке. В зажим ввернуть удлинитель. Включить режим «Удлинитель линейки» согласно Руководства по эксплуатации станка.

В случае отсутствия режима удлинителя линейки в указанных моделях станков, обратиться в сервисную службу Компании СИВИК для обновления программного обеспечения станка.

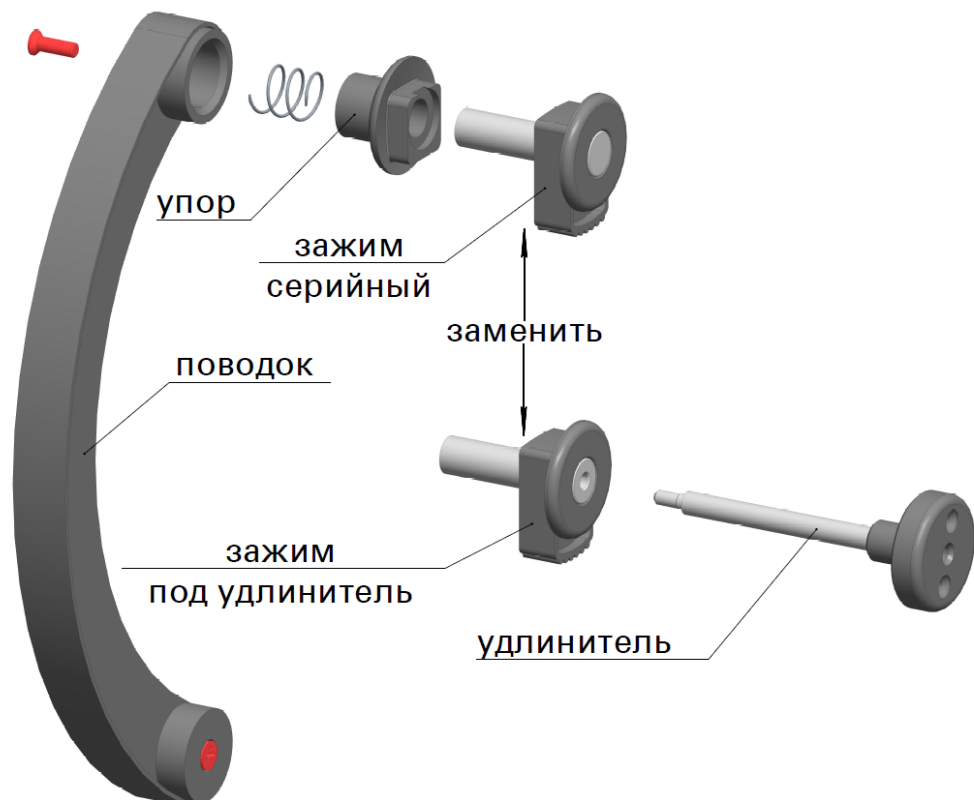


Рисунок 2

Установка колеса (рисунок 1)

Прижимы развести в стороны до фиксации. Установить колесо на ось, используя необходимые для данного типа колеса центрирующие конусы (поз.6) или втулки (поз.9) с двух сторон, затянуть осевую гайку (поз.8). При необходимости использовать дистанционные втулки (поз.7) перед осевой гайкой. Убедится, что колесо не касается плиты зажима-фиксатора, а удерживается только центрирующими элементами. После этого зажать колесо прижимами. Для этого для каждого прижима: слегка отвести прижим, вытянуть фиксатор и опустить прижим на колесо. Далее произвести балансировку колеса, соблюдая требования безопасности.

Снятие колеса происходит в обратном порядке.

При демонтаже адаптера, в случае совместного проворачивания гайки шлицевой (поз.5) и оси (поз.4), придержать переходник (поз.2 либо поз.3) ключом (поз.15).

Требования безопасности

К работе допускаются лица, изучившие настоящий документ.

Перед балансировкой убедиться в надёжности закрепления колеса на оси адаптера.

Замер осуществлять только при опущенных прижимах и кожухе, перед началом вращения убедиться, что адаптер не задевает детали станка при опущенном кожухе.

Запрещается тормозить колесо рукой.

Хранение и транспортирование

Адаптер должен храниться в упаковке изготовителя в закрытом помещении с естественной вентиляцией при температуре окружающего воздуха от -50 до +50°С и относительной влажности не более 90% при температуре окружающего воздуха +20°С без конденсации влаги.

Упакованный адаптер можно транспортировать в закрытом транспорте (железнодорожных вагонах, контейнерах, закрытых автомобилях) при температуре от минус 50 до +50° С. При перевозке водным транспортом упакованный адаптер должен быть помещен во влагонепроницаемый чехол.

Транспортировку, погрузку и выгрузку адаптера в упаковке производить осторожно, не допуская резких ударов.

Гарантии изготовителя

Предприятие-изготовитель гарантирует соответствие адаптера для балансировки мотоциклетных колес SIVIK Moto требованиям действующей конструкторской и технологической документации, при соблюдении условий хранения, транспортирования и эксплуатации.

Гарантийный срок эксплуатации 12 месяцев со дня продажи, но не более 18 месяцев со дня выпуска.

Свидетельство о приемке

Адаптер для балансировки мотоциклетных колес SIVIK Moto изготовлен и укомплектован в соответствии с требованиями действующей технической документации и признан годным к эксплуатации.

Ответственный за приемку _____

Дата выпуска и заводской номер указаны на наклейке.

Дата выпуска _____

Заводской номер _____

М.П. Дата продажи _____ 20__ г.

Адрес изготовителя: **ООО НПО "Компания СИВИК"**
Россия, г. Омск 644076, пр. Космический, 109, тел. +7 (3812) 951797

www.sivik.ru

Сервисная служба: тел. +7 (3812) 409111, 8-800-1000-276

e-mail: service@sivik.ru